

El que es fa públic als efecte corresponents

Pollença 11 de desembre de 2008  
El Batle, Joan Cerdà Rull

— O —

Num. 24465

Per Alcaldia s'ha dictat el següent DECRET :

‘Vista la resolució de Batlia núm. 461, de 28 de juny de 2007, de nomenament de tinent de batle.

Vista la presa de possessió com a regidor del Sr. Bartomeu Cifre Bennàssar, atesa la renúncia del Sr. Gabriel Cerdà Buades.

Conformement amb el disposat als articles 21.2 de la Llei 7/1985, de 2 d'abril, Reguladora de les Bases de Règim Local, i 46 i 47 del Reglament d'organització, funcionament i règim jurídic de les Entitats Locals, fent ús de les facultats i atribucions que tinc conferides

RESOLC:

1r. Nomenar Cinquè Tinent-Batle el Sr. Bartomeu Cifre Bennàssar, en les condicions establertes a la resolució de batlia núm. 461 de 28 de juny de 2007.

2n. Donar compte d'aquesta resolució a la primera sessió plenària que es celebri, notificar personalment als designats, fent l'oportuna publicació en el BOIB, sense perjudici de la seva efectivitat des del dia següent de la signatura de la present resolució.

Pollença, 9 de desembre de 2008'

El que es fa públic als efecte corresponents

Pollença 11 de desembre de 2008  
El Batle, Joan Cerdà Rull

— O —

Num. 24498

Finalitzat el termini d'exposició pública de l'acord d'aprovació inicial de l'Ordenança Municipal reguladora de l'ús públic del Puig de Santuïri, adoptat per l'Ajuntament Ple en sessió celebrada dia 29 de juliol de 2008, i publicat en el BOIB núm. 115 de data 19.08.08, es fa públic que l'Ajuntament Ple, en sessió ordinària celebrada dia 30 d'octubre de 2008, adoptà entre d'altres acords l'aprovació definitiva de la següent ordenança:

‘ORDENANÇA MUNICIPAL REGULADORA DE L'ÚS PÚBLIC DE LA FINCA PÚBLICA DEL PUIG DE SANTUÏRI

Titul I. Finalitat i àmbit d'aplicació

Art. 1 Justificació i objectius

La justificació d'aquesta normativa rau en el dret d'ús públic per part dels ciutadans de la finca pública del Puig de Santuïri, sense que això hagi de desembocar en un conflicte entre els diferents usos lúdics que hi puguin tenir lloc.

L'objectiu genèric de la present normativa rau en l'establiment de les garanties necessàries per assegurar la conservació del patrimoni natural i cultural fent compatible, alhora, el lleure ordenat dels ciutadans dins de la finca pública del Puig de Santuïri.

Art. 2 Seguiment i gestió

Per assegurar el compliment dels objectius i preceptes marcats en el Pla de Gestió, l'Ajuntament elaborarà i aprovarà per l'òrgan de govern municipal cada dos anys un Pla Biannual en el que cada objectiu del Pla de Gestió serà estudiat de manera crítica al llarg d'aquest període, proposant mesures i preveient els recursos necessaris per al seu assoliment

Els criteris mínims d'avaluació dels objectius seran els que es fixen en el Pla de Gestió aprovat per l'Ajuntament.

Aquest Pla Biannual contendrà els programes d'activitats a executar en funció de la disponibilitat pressupostària, l'estat dels objectius i l'evolució dels criteris d'avaluació, concretant especialment les mesures a prendre, la responsabilitat de les mateixes i la corresponent dotació pressupostària. Els programes s'estructuraran d'acord amb el fixat en el Pla de Gestió vigent.

Titul II. Protecció del Patrimoni de la finca pública del Puig de Santuïri

Art. 3 Normativa:

La normativa de caràcter general contemplada per a la redacció d'aquesta ordenança, llistada com a referència orientativa, no exclusiva, de la normativa d'aplicació a la Finca Pública del Puig de Santuïri, és la següent:

a. Llei de Monts 43/2003, de 21 de novembre.

b. Real Decret 1997/1995 de 7 de desembre, relatiu a la conservació dels hàbitats naturals i de la fauna i flora silvestres, transposició de la Directiva 92/43/CEE, de 21 de maig de 1992

c. Llei 6/2006 de 12 d'abril, balear de caça i pesca fluvial.

d. Llei 5/2005, de 26 de maig, per a la conservació dels espais de rellevància ambiental (LECO). BOIB Num. 85, de 04-06-2005

e. Llei 1/1991 de protecció urbanística dels espais naturals.

f. Pla Territorial Insular de Mallorca

g. Decret 130/2001, BOIB nº149 de 13-12-2001 de delimitació cartogràfica 1:5000 de la zona d'alzinars protegits.

h. Decret 46/1988, de 28 d'abril, declarant protegides a tot l'àmbit de les Illes Balears diverses espècies de vertebrats (BOIB nº 57, de 12 de maig).

i. Decret 24/1992, de 12 de març, pel qual s'estableix el Catàleg d'Espècies Vegetals Amenaçades (BOIB nº 81, de 7 de juliol)

j. Decret 75/2005, de 8 de juliol, pel qual es crea el Catàleg Balear d'Espècies Amenaçades i d'Especial Protecció. BOIB Num. 106, de 16-07-2005

Sense perjudici de la normativa de general aplicació, els visitants hauran de complir la normativa prevista amb caràcter específic en la present ordenança, havent d'observar en la seva conducta les següents prescripcions:

1. Es circularà a peu pels camins i viarans existents, evitant obrir-ne de nous.

2. S'abstindran d'efectuar cap modificació o alteració substancial dels elements naturals, encara que sigui de forma provisional.

3. Resta totalment prohibit fer foc en tota època fora de les àrees expressament determinades i assenyalades, així com de la realització de qualsevol actuació que, de forma directa o indirecta, pugui provocar-lo.

Aquest àmbit es regirà per la normativa sectorial específica. L'Administració local denunciarà sistemàticament i d'ofici a l'Administració competent qualsevol vulneració d'aquest.

4. Els jocs i practiques esportives a l'aire lliure són admeses a les zones d'esplai i en els itineraris marcats, no en la resta de zones destinades a massa forestal, sempre que no suposin un perill o dany per al medi físic i les persones.

5. Resta totalment prohibit l'abocament de residus, deixalles, runes i escombraries a l'interior de l'àrea.

6. Serà evitada tota mena d'activitat que pugui significar contaminació física o química o deteriorament del medi físic.

7. Evitar actituds irreverents, intolerants o irrespectuoses cap a la resta d'usuaris.

8. Són admissibles els actes col·lectius de caire cultural, festiu o de lleure, prèvia obtenció de la corresponent autorització de l'Ajuntament de Pollença, i sempre en les zones destinades a l'ús d'esplai.

9. No tocar ni destruir les infraestructures de gestió o maneig agroforestal i de caça.

10. Fomentar l'educació ambiental en aquest sentit de forma explícita en el marc de les actuacions formatives o divulgatives que es realitzin, donant a conèixer el paper de les activitats i els usos tradicionals dels sol, entre ells la caça, per al manteniment del paisatge i la conservació de ecosistemes agroforestal.

Art. 4 Del sòl

No es permet arrencar o extreure, sense l'escaient autorització, roques, pedres, fòssils, minerals i terres en general, qualsevol que sigui el mitjà utilitzat (manual o mecànic). Tampoc es permet, sense l'escaient autorització, la recollida de sol fèrtil o virosta.

Art. De l'aigua

Resta prohibit l'abocament de tota mena de substàncies i objectes que puguin alterar la qualitat de les aigües superficials o subterrànies. També es prohibeix realitzar activitats que incideixin negativament en la qualitat d'aquestes aigües, com rentar automòbils, caravanes, etc.

Art. 5 De la flora

Els visitants i usuaris dels espais es comportaran de forma respectuosa amb la flora, evitant danyar-la i introduir-se en aquells llocs amb presència d'espècies vegetals fràgils o vulnerables.

Espècies protegides

Resta prohibida la recollida, tallada i el desarrelament de les espècies de flora protegides per la legislació vigent, així com de les seves parts, incloses les llavors.

De conformitat amb el previst en la normativa de protecció de les espècies esmentades, excepcionalment es podrà autoritzar la recollida i l'ús d'exemplars d'aquestes espècies o d'alguna de les seves parts per a finalitats científiques, educatives o tractaments silvícoles que precisin llur conservació.

Aquest àmbit es regirà per la normativa sectorial específica. L'Administració local denunciarà sistemàticament i d'ofici a l'Administració competent qualsevol vulneració d'aquest.

Arbres i arbusts

Només es permet arrencar o tallar arbres, branques i arbusts en aquells supòsits previstos a la normativa forestal, d'incendis forestals i de protecció de la finca, i sempre que es disposi de les escaients autoritzacions. En cap altre cas es podran malmetre ni deteriorar aquests vegetals.

No es podrà gravar, pintar, enganxar senyals, cartells o propaganda a les escorces o troncs dels arbres, excepte els mètodes provisionals i no lesius.

Aquest àmbit es regirà per la normativa sectorial específica. L'Administració local denunciarà sistemàticament i d'ofici a l'Administració competent qualsevol vulneració d'aquest article.

#### Fruits, bolets i espàrrecs

Només es permet collir fruits del bosc, espàrrecs i bolets per a ús domèstic o consum propi i sense finalitats comercials, llevat d'aquelles espècies especialment protegides, regulades o prohibides; en cap cas es permet furgar el sol o utilitzar rasclats o altres tècniques que deteriorin el sol o la virosta.

#### Molses i líquens

Atesa la fragilitat i escassetat de molses i líquens es prohibeix arrencar o recol·lectar qualsevol de les diferents espècies d'aquests vegetals.

#### Llenya

Està completament prohibit tallar i recollir llenya verda. Només es permetrà la recollida de llenya seca en quantitats reduïdes i per a l'ús domèstic (en quantitats sempre inferiors a 15 quilograms per usuari i dia); aquesta restricció no opera per aquells casos en que la recollida es realitzi emparada en actuacions previstes a la legislació forestal o d'incendis forestals.

#### Espècies vegetals no autòctones

Queda prohibida la introducció d'espècies vegetals no autòctones o foranes.

Aquest àmbit es regirà per la normativa sectorial específica. L'Administració local denunciarà sistemàticament i d'ofici a l'Administració competent qualsevol vulneració d'aquest article.

#### Art. 7 De la fauna

Els usuaris, visitants i veïns de la finca pública hauran de comportar-se de forma respectuosa amb la fauna salvatge, abstenint-se de realitzar activitats susceptibles de destorbar-la o maltractar-la i de donar-li aliments sense autorització. Està prohibida la recol·lecció d'invertebrats sense l'autorització expressa.

També resta prohibit malmetre els caus, els nius o d'altres elements necessaris per a la seva subsistència.

#### Espècies protegides

Queda terminantment prohibida la captura, la caça i el desenvolupament d'activitats susceptibles de destorbar les espècies que estiguin protegides d'acord amb la legislació sectorial, especialment durant la seva època de cria.

Aquest àmbit es regirà per la normativa sectorial específica. L'Administració local denunciarà sistemàticament i d'ofici a l'Administració competent qualsevol vulneració d'aquest article.

#### Espècies no autòctones

Ateses les negatives repercussions derivades de l'alliberament de determinats animals domèstics o salvatges al medi natural, queda prohibida la introducció, sense autorització ni control científic, d'espècies animals no autòctones o foranes.

Queden exemptes de la limitació anterior les colònies de moixos silvestres controlades que puguin existir en l'àmbit de la finca, que es regiran per la legislació municipal específica.

Només es permetran mètodes de control de fauna salvatge executats per la pròpia administració local i avalats pels serveis tècnics corresponents.

L'incompliment de qualsevol punt d'aquest article es considerarà una falta greu.

#### Abandonament d'animals

Està prohibit l'abandonament d'animals (domèstics o no) dins l'àmbit de la finca, així com l'alliberament no autoritzat de qualsevol espècie cinegètica o no, fora d'allò especificat en l'article anterior.

Aquest àmbit es regirà per la normativa sectorial específica. L'Administració local denunciarà sistemàticament i d'ofici a l'Administració competent qualsevol vulneració d'aquest article.

#### De l'activitat de pastura

S'admet l'activitat eventual de pastura sempre i quan estigui contemplada en els plans bianuals, i exclusivament en aquelles àrees i d'aquelles espècies que expressament s'autoritzi; es facilitarà la pràctica puntual de la pastura com a mesura per a la prevenció dels incendis forestals. Tot això sens perjudici de les competències corresponents a l'administració competent en matèria ramadera.

#### Art. 8 Del patrimoni arquitectònic, històric, artístic i cultural

1. Queda prohibit el maltractament, deteriorament o destrucció dels elements arquitectònics i el mobiliari. Així mateix, queda prohibida la realització de pintades, gargots i l'enganxament de cartells o propaganda sobre els elements esmentats.

2. L'incompliment de qualsevol punt d'aquest article es considerarà una falta greu.

#### Títol III. De la zonificació de la finca pública del Puig de Santuïri

##### Art. 9 Zonificació de la finca

La zonificació de l'espai de la Finca és aquell determinat pel vigent Pla de Gestió de la mateixa, restant cada zona subjecte a les limitacions d'usos fixades segons:

1. Zona de Refugi de Caça: Destinada a proporcionar recer i refugi a les diferents espècies, per tal de permetre una zona lliure de la interferència humana en la zona. Sense usos permesos.

També s'inclou en aquesta figura l'àrea de Protecció o d'Itineraris lúdics, destinada a usos compatibles, especialment esportius, d'esbarjo educació ambiental i passeig. Ubicació dels itineraris senyalitzats i zona d'informació o difusió dels valors de la Finca, incloent els de pràctiques cinegètiques.

2. Zona de Cinegètica: Zona destinada en exclusiva a aquest ús, restricti-

va, tancada perimetralment i senyalitzada a l'efecte. Subjecte a la normativa sectorial, regulada pel prescriptiu Pla Tècnic, i subjecte a les restriccions que fixa la corresponent proposta d'ordenança municipal.

#### Títol IV. Del comportament dels usuaris de la finca

##### Art. 10 Normes de neteja i higiene

1. Els visitants dels espais naturals s'han d'emportar als seus llocs d'origen els papers, envasos, restes de menjar i d'altres deixalles que portin en les seves visites a la finca. Els contenidors i papereres instal·lats en la finca estan destinats exclusivament als residus assimilables a urbans eventualment generats en les activitats públiques que tenen lloc a la finca. En cap cas els residus podran tenir un origen diferent d'aquest. Les restes d'activitat ramadera o forestal tampoc podran dipositar-se en aquests recipients.

2. Queda estrictament prohibit abandonar o dipositar residus o materials voluminosos aliens a les activitats de la finca.

3. Queda prohibit realitzar abocaments de residus siguin aquests urbans, industrials o runes.

4. Queda prohibit netejar animals, vehicles i maquinaria, canviar olis o efectuar reparacions fora de la zona de les cotxeres municipals de la finca.

##### Art. 11 Publicitat i instal·lació de rètols o senyals

1. Amb caire general, queda prohibit la col·locació de rètols, anuncis o altres mitjans de publicitat en tot l'àmbit de la finca pública.

2. En cas de competicions i similars, i prèvia autorització expressa de l'Ajuntament, podria ubicar-se publicitat temporalment i exclusivament durant l'event.

3. L'incompliment de qualsevol punt d'aquest article es considerarà una falta molt greu.

##### Art. 12 Dels sorolls i pertorbacions

1. Els visitants de la finca s'abstindran de produir sorolls de qualsevol tipus, especialment si són susceptibles de pertorbar la tranquil·litat de la fauna o molestar a altres usuaris.

2. No es permetran activitats musicals ni cap tipus d'activitat lúdica que suposi la generació contínua de pertorbacions acústiques, amb excepció de la caça.

3. L'incompliment de qualsevol punt d'aquest article es considerarà una falta greu.

##### Art. 13 Del foc

1. Queda terminantment prohibit encendre foc en l'àmbit de la finca sense l'autorització de l'òrgan gestor, fora dels llocs especialment habilitats.

Aquest àmbit es regirà per la normativa sectorial específica. L'Administració local denunciarà sistemàticament i d'ofici a l'Administració competent qualsevol vulneració d'aquest article.

#### Títol V. De l'accés i circulació a la finca del Puig de Santuïri

##### Art. 14 Normes generals

1. Totes les persones que accedeixin a la finca pública del Puig de Santuïri hauran d'adoptar una actitud respectuosa amb l'entorn. Especialment hauran d'abstenir-se de llençar deixalles, de produir sorolls que puguin pertorbar el comportament de la fauna, de molestar els altres usuaris i de provocar molèsties o perjudicis a les activitats forestals o ramaderes que hi pugui haver.

2. Els visitants de la finca pública seran responsables dels accidents que puguin patir o provocar a tercers, derivats del desconeixement, negligència o mal ús de les instal·lacions de la finca.

##### Art. 15 Vianants

1. En general, es permet l'accés i la circulació de vianants per tots els camins i pistes.

2. Els vianants tenen prioritat de pas en relació a la resta d'usuaris, llevat els casos dels vehicles de servei i emergència que tindran prioritat, als quals s'ha de facilitar al màxim el seu pas i funcions.

3. Resta prohibida la circulació de vianants en la zona acotada com a camp d'ensinistrament, reservada a l'ús cinegètic, aquells dies que pugui tenir lloc la pràctica cinegètica.

4. Es podrà limitar l'accés camp a través i a aquelles àrees que, per la fragilitat o especial interès dels seus valors naturals, així ho requereixin. Aquesta limitació abasta la prohibició de pas permanent o temporal, quan puguin ocasionar-se fenòmens de recessió vegetal o erosió.

5. La circulació de vianants fora dels itineraris senyalitzats i gestionats es farà sota la responsabilitat de l'usuari que correspondrà tant pels danys propis com dels provocats a tercers i a l'entorn.

##### Art. 16 Vehicles motoritzats

1. Amb caràcter general, queda prohibit l'accés i circulació de qualsevol vehicle motoritzat en la finca del Puig de Santuïri, incloent especialment motocicletes, quads, tot terrenys i similars.

2. No obstant això, s'admetrà, en tot cas, la circulació de vehicles de servei, especialment els vehicles utilitzats en tasques de vigilància, manteniment i neteja i prevenció d'incendis i l'accés a determinades instal·lacions o edificis públics a través de les pistes i vials de la finca.

3. També s'admet la circulació de d'aquells vehicles que excepcionalment comptin amb autoritzacions puntuals de circulació.

4. La circulació motoritzada haurà de realitzar sense superar en cap cas els 30 Km/h i respectant en tot cas els altres usuaris, especialment els vianants que gaudeixen de preferència.

5. Es prohibeix la realització de curses i concentracions de vehicles, la responsabilitat de la qual recaurà, a més dels participants, els organitzadors de l'acte.

6. L'incompliment de qualsevol punt d'aquest article es considerarà una falta greu.

#### Art. 17 Circulació d'animals domèstics a la finca

1. La circulació de cans solts queda prohibida durant tot l'any.

2. Únicament es permetran animals solts quan acompanyen a caçadors degudament autoritzats i sota les normes de la legislació sectorial específica, i exclusivament en la zona cinegètica.

#### Títol VI. Dels usos permesos

##### Art. 18 Esplai i passeig

Circumscriu a les àrees i itineraris habilitats a l'efecte, evitant en tot cas la proliferació de nous punts no establerts en els corresponents plans bianuals.

Aquest ús serà prioritari respecte a la resta, sempre i quan tenguin lloc pels itineraris marcats a l'efecte.

##### Art. 19 Recol·lecció

Es permet a tota l'àrea la recollida tradicional de bolets i herbes remeieres, sempre i quan la mateixa no es realitzi per a la seva comercialització posterior i en quantitats raonablement assimilables al consum propi o del nucli familiar.

Les metodologies de recol·lecció no seran en cap cas agressives amb el medi ni massives. Únicament es permet la recol·lecció manual i unitària de les espècies tradicionals.

L'incompliment de qualsevol punt d'aquest article es considerarà una falta greu.

##### Art. 20 Caça

Aquest ús serà regulat específicament pel Pla Tècnic corresponent al vedat municipal en el qual s'emmarca el Puig de Santuïri, d'acord a la normativa sectorial vigent.

En qualsevol cas, en l'esmentat Pla Tècnic s'inclouran mesures per a la contemplació dels següents punts:

– L'activitat cinegètica es circumscriurà a la zona habilitada específicament en el Pla de Gestió de l'Ús Públic de Santuïri vigent.

– Només es podrà exercir la caça en la modalitat de camp d'ensinistrament de cans a la zona cinegètica.

– Només es poden caçar aquelles espècies cinegètiques, en les èpoques de l'any i amb les tècniques establertes i autoritzades, d'acord amb la normativa específica vigent.

– El Pla Tècnic del Vedat tindrà en compte, necessàriament per a la finca pública del Puig de Santuïri, els següents preceptes:

\* En cap moment de la temporada es superaran els tres dies per setmana d'activitat cinegètica.

\* La densitat màxima d'usuaris serà de 1.5 usuaris/Ha de zona cinegètica.

\* La zona de la finca pública del Puig de Santuïri no declarada en el Pla de Gestió com Cinegètica serà declarada zona de refugi de caça (Art. 20, de la Llei 6/2006).

\* Zones seguretat: es declararan zones de seguretat d'acord a la normativa sectorial de caça (art 21. de la Llei 6/2006) tots els itineraris regulats en el marc d'aquest document.

\* Les zones de seguretat seran les definides específicament en el Pla de Gestió, podent tenir amplàries d'entre 50 i 25 metres en alguns punts, sempre senyalitzats en concordança amb la legislació específica.

– S'haurà de senyalitzar adequadament en tots els accessos a la finca, el calendari i horaris en els quals es permeti la pràctica cinegètica amb arma de foc, per tal que usuaris d'altres activitats tinguin informació de quan té lloc aquest ús. Per assolir aquest objectiu caldrà fer l'elaboració d'un calendari que especifiqui els dies que hi haurà l'ús cinegètic.

– S'informarà als visitants sobre les activitats tradicionals de la zona, entre elles la caça, i del seu paper en el manteniment de l'ecosistema agroforestal.

– No estarà permès deixar cap resta de menjar per a la fauna.

– Els animals (cans) que hagin d'exercir la funció cinegètica només podran accedir al camp d'ensinistrament si porten el seu corresponent xip identificador segons normativa vigent. Es crearà un llibre de registre en el que els usuaris indicaran l'hora d'entrada del ca a la zona, nombre de xip identificador i l'hora de sortida de la esmentada zona, aquest llibre estarà a disposició de la Policia Local i serà presentat anualment a l'àrea de medi ambient per verificar la seva correcta utilització. La Policia Local verificarà de forma aleatòria que els animals presents en el camp d'ensinistrament duren el corresponent xip.

Aquest àmbit es regirà per la normativa sectorial específica. L'Administració local denunciarà sistemàticament i d'ofici a l'Administració

competent qualsevol vulneració d'aquest.

#### Art. 21 Ciclisme

1. Només es podrà circular en bicicleta pels itineraris i pistes senyalitzats a tal efecte.

2. Queda expressament prohibit circular en bicicleta per corriols, rieres, camps a través ni camins especialitzats per a altres usos.

3. En cap cas es podrà circular a una velocitat superior als 20 km/h ni organitzar o dur a terme curses ciclistes tret que comptin amb la preceptiva autorització municipal.

4. Els ciclistes que circulin per les vies de la finca tenen l'obligació de respectar els vianants, sense ocasionar-los molèsties i respectant la seva preferència.

#### Art. 22 Equitació

1. Amb caràcter general, queda prohibit circular a cavall a la finca del Puig de Santuïri.

2. Es podrà autoritzar per part de l'Ajuntament, amb caràcter especial, la circulació a cavall pels itineraris i pistes senyalitzades a tal efecte. En aquests casos, s'haurà de circular al pas. La circulació al trot també hi serà admesa sempre i quan la visibilitat sigui suficient i no concorrin vianants ni ciclistes. La circulació al galop queda expressament prohibida. La circulació a cavall es farà amb precaució, en renglera i en grups reduïts. En tot cas, caldrà respectar els altres usuaris de les vies, especialment els vianants que gaudeixen sempre de preferència.

#### Art. 23 Activitats esportives diverses

Amb caràcter general, es permetran totes aquelles activitats esportives que puguin tenir lloc al llarg dels itineraris marcats en el Pla de Gestió.

No estarà permès sortir dels camins corresponents als diferents itineraris per cap activitat esportiva.

En tots els moments de l'any, i especialment durant la temporada de veda, s'evitarà tota actitud impactant sobre la fauna, especialment la contaminació acústica derivada de crits i aparells de so.

Caldrà autorització prèvia per a la realització de les activitats esportives que pertanyin a algun dels grups:

– Qualsevol prova o activitat esportiva terrestre que necessiti del concurs d'algun artefacte, dispositiu de llançament o que pugui implicar un perill potencial per a la resta d'usuaris.

– Qualsevol prova o activitat esportiva terrestre que necessiti sortir dels itineraris marcats durant el seu desenvolupament.

El desenvolupament d'aquestes activitats se sotmetrà a una autorització expressa atorgada per l'Ajuntament de Pollença. En aquesta autorització es fixaran les condicions a les quals caldrà subjectar estrictament l'activitat en qüestió. Així mateix, es podrà establir l'obligació de disposar una fiança per tal de garantir que l'activitat es desenvoluparà amb respecte als valors de la finca.

Queden excloses de l'esmentada autorització les actuacions oficials de vigilància, censos i maneig de fauna, cartografia i totes aquelles relacionades amb la prevenció i l'extinció d'incendis, rescat i altres emergències.

#### Art. 24 Aparcament

1. Es prohibeix l'aparcament fora de les àrees habilitades per a tal finalitat.

2. Queda expressament prohibit estacionar vehicles de forma que s'impeixi l'accés a finques públiques o privades o a altres vies o camins. Tampoc es podrà aparcar davant els senyals i d'extinció d'incendis, de contenidors i d'altres elements i instal·lacions del mobiliari públic.

3. L'aparcament a carreteres i vores de camins de la finca se subjectarà a les limitacions de la vigent normativa de trànsit.

#### Art. 25 Acampada

1. Amb caràcter general queda prohibit realitzar acampada lliure i/o la pernoctació a l'aire lliure (bivac) a la finca.

2. Excepcionalment, i prèvia autorització expressa de l'Ajuntament de Pollença, podrà autoritzar-se l'acampada per un període màxim de cinc dies en les àrees immediatament properes a les zones de taules i cadires existents, sempre i quan això no impliqui la necessitat específica de roturació de la coberta vegetal arbustiva o arbòria existent.

#### Art. 26 Les activitats col·lectives

1. Les activitats col·lectives de caràcter esportiu, recreatiu, pedagògic, cultural, lúdic o de qualsevol altre tipus hauran de realitzar-se amb ple respecte a les disposicions de la present Normativa.

2. El desenvolupament d'aquestes activitats se sotmetrà a una autorització expressa atorgada per l'Ajuntament de Pollença. En aquesta autorització es fixaran les condicions a les quals caldrà subjectar estrictament l'activitat en qüestió. Així mateix, es podrà establir l'obligació de disposar una fiança per tal de garantir que l'activitat es desenvoluparà amb respecte als valors de la finca.



### Art. 27 Altres activitats

1. La realització d'activitats que utilitzin l'entorn natural com a escenari o d'altres activitats no contemplades en la present Normativa requerirà l'autorització expressa de l'Ajuntament de Pollença, previ informe de l'àrea corresponent sobre l'impacte ambiental que pugui suposar a la finca, sense perjudici de la que pogués correspondre a altres administracions públiques o a particulars afectats.

2. Aquesta autorització s'atorgarà si no genera perjudici per als valors naturals o culturals d'aquest espai natural. Caldrà, en tot cas, respectar les condicions i requisits que s'indiquin a l'autorització. A més, es podrà establir l'obligació de presentar una fiança per tal de garantir-ho i, en cas que l'activitat generi despeses addicionals en la gestió de l'espai natural, també es podrà establir la necessitat d'abonar les corresponents taxes.

L'incompliment de qualsevol punt d'aquest article es considerarà una falta molt greu.

### Títol VII. Sancions

#### Art. 28 Faltes

Es considerarà una falta lleu la vulneració de qualsevol dels articles d'aquesta ordenança. Es considerarà una falta greu o molt greu la vulneració dels articles d'aquesta ordenança que així ho especificuin en la seva redacció. En cas de faltes molt greus que puguin estar directament relacionades amb un ús concret, l'administració podrà limitar o eliminar temporal o definitivament aquest ús de l'àmbit de la finca pública del Puig de Santuïri.

#### Art. 29 Importes de les sancions

Tret de previsió legal específica, les infraccions de la present Ordenança seran sancionades amb acord als importes següents:

Faltes lleus: entre 250 i 750 €

Faltes greus: entre 751 i 1.500 €

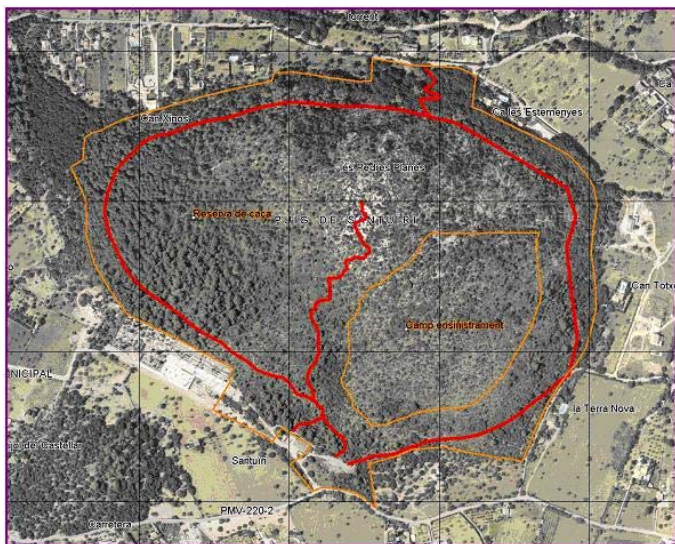
Faltes molt greus: entre 1.501 i 3.000 €

#### Art. 30 Potestat sancionadora

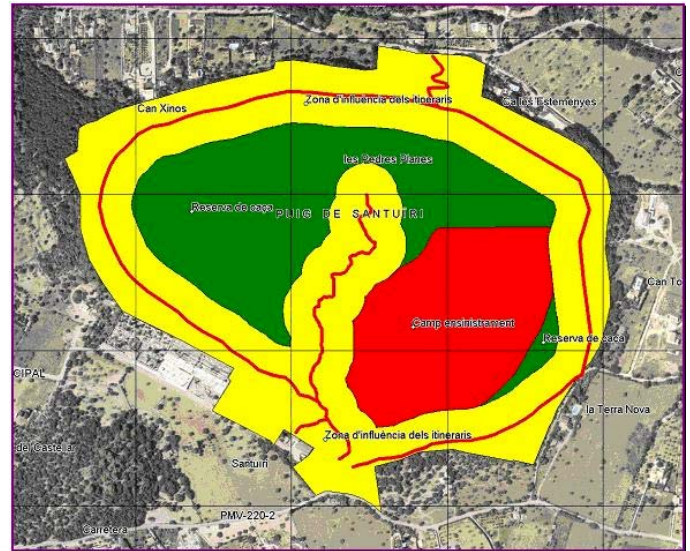
La potestat sancionadora respecte a la present ordenança serà del Batle, sense perjudici d'allò estipulat en la legislació sectorial específica de rang superior.

### Annex I: cartografia de zonificació:

Annex I: cartografia de zonificació:



Il·lustració 1: Extracte del Mapa 13 del Pla Gestió, proposta de zonificació derivada de les conclusions del diagnòstic.



Il·lustració 2: Extracte del Mapa 16 del Pla Gestió, proposta de zonificació derivada de les conclusions del diagnòstic.

### PROPOSTA D'ORDENANÇA MUNICIPAL REGULADORA DE L'ÚS PÚBLIC DE LA FINCA PÚBLICA DEL PUIG DE SANTUÏRI.

#### TÍTOL I. FINALITAT I ÀMBIT D'APLICACIÓ .

Art. 1. Justificació i objectius

Art. 2. Seguiment i gestió

#### TÍTOL II. PROTECCIÓ DEL PATRIMONI DE LA FINCA PÚBLICA DEL PUIG DE SANTUÏRI

Art. 3. Normes generals

Art. 4. Del sòl

Art. 5. De l'aigua

Art. 6. De la flora

Espècies protegides

Arbres i arbusts

Fruits, bolets i espàrrecs

Molses i líquens

Llenya

Espècies vegetals no autòctones 3

Art. 7. De la fauna

Espècies protegides

Espècies no autòctones

Abandonament d'animals

De l'activitat de pastura

Art. 8. Del patrimoni arquitectònic, històric, artístic i cultural

#### TÍTOL III. DE LA ZONIFICACIÓ DE LA FINCA PÚBLICA DEL PUIG DE SANTUÏRI

Art. 9. Zonificació de la finca

#### TÍTOL IV. DEL COMPORTAMENT DELS USUARIS DE LA FINCA.

Art. 10. Normes de neteja i higiene

Art. 11. Publicitat i instal·lació de rètols o senyals

Art. 12. Dels sorolls i pertorbacions

Art. 13. Del foc

#### TÍTOL V. DE L'ACCÉS I CIRCULACIÓ A LA FINCA DEL PUIG DE SANTUÏRI

Art. 14. Normes generals

Art. 15. Vianants

Art. 16. Vehicles motoritzats

Art. 17. Circulació d'animals domèstics a la finca

#### TÍTOL VI. DELS USOS PERMESOS

Art. 18. Esplai i passeig  
 Art. 19. Recol·lecció  
 Art. 20. Caça  
 Art. 21. Ciclisme  
 Art. 22. Equitació  
 Art. 23. Activitats esportives diverses  
 Art. 24. Aparcament  
 Art. 25. Acampada  
 Art. 26. Les activitats col·lectives  
 Art. 27. Altres activitats

#### TÍTOL VII. SANCIONS

Art. 28. Faltes  
 Art. 29. Imports de les sancions  
 Art. 30. Potestat sancionadora

#### ANNEX I: CARTOGRAFIA DE ZONIFICACIÓ:

Annex II: Pla de Gestió d'ús de la finca de Santuiri.

Pollença, 9 de desembre de 2008.  
 EL BATLE, Joan Cerdà Rull

— o —

## Ajuntament de Sencelles

Num. 24734

El Ple de l'Ajuntament en Sessió Ordinària de data 13 de Novembre de 2008 ha aprovat provisionalment la transferència de crèdit n°14/08 que es transcriu a continuació:

#### PARTIDA DE DESPESES AMB CRÈDITS EN BAIXA

PARTIDA	DENOMINACIÓ	CRÈDIT INICIAL	IMPORT DE LA BAIXA
01.12.489	Altres Transferències	2.200 €	1.300
01.12.623	Adquisició Programes Informàtics	3.000 €	3.000

TOTAL BAIXA CRÈDITS..... 4.300 €

#### PARTIDA DE DESPESES AMB CRÈDITS EN ALTA

PARTIDA	DENOMINACIÓ	CRÈDIT INICIAL	IMPORT DE L'ALTA
01.12.226	Despeses Diverses	87,14 €	4.300 €

TOTAL ALTA CRÈDITS..... 4.300 €

A partir del dia següent a la publicació del present anunci en el BOIB, s'obre un termini de reclamacions de quinze dies hàbils perquè els interessats legítims, segons el que disposa l'art. 179.4 del RDL 2/2004, de 5 de març, puguin presentar reclamacions. La modificació quedarà definitivament aprovada en cas que no es presentin reclamacions dins el termini esmentat al paràgraf anterior, d'acord amb l'establert a l'art. 169.5 del RDL 2/2004, de 5 de Març.

Sencelles, 17 de Novembre de 2008.  
 El Batle-President,  
 Joan Carles Verd Cirer

— o —

Num. 24766

Es comunica que, conforme a la legislació vigent en matèria d'hisendes locals, contra l'acord d'aprovació inicial de l'expedient de modificació de crèdit núm. 17/08, de transferències de crèdit, en el pressupost propi de 2008, adoptat per la corporació de l'Ajuntament en Ple, en Sessió Ordinària de data 13 de Novembre de 2008, no s'ha presentat cap reclamació, per la qual cosa queda aprovat definitivament, i a continuació es transcriuen, a nivell de capítols, les partides afectades:

#### PARTIDA DE DESPESES AMB CRÈDITS EN BAIXA

PARTIDA	NOM	IMPORT DE LA BAIXA
01.12.120	Retribucions Bàsiques	-6.000 €
01.12.121	Retribucions Complementàries	-15.000 €

#### PARTIDA DE DESPESES AMB CRÈDITS EN ALTA

PARTIDA	NOM	IMPORT DE L'ALTA
01.43.221	Subministraments	+21.000 €

#### PARTIDA DE DESPESES AMB CRÈDITS EN BAIXA

PARTIDA	NOM	IMPORT DE LA BAIXA
01.01.310	Interessos Prèstecs	-4.360 €

#### PARTIDA DE DESPESES AMB CRÈDITS EN ALTA

PARTIDA	NOM	IMPORT DE L'ALTA
01.43.221	Subministraments	+4.360 €

#### PARTIDA DE DESPESES AMB CRÈDITS EN BAIXA

PARTIDA	NOM	IMPORT DE LA BAIXA
02.45.130	Personal Laboral	-15.100 €

#### PARTIDA DE DESPESES AMB CRÈDITS EN ALTA

PARTIDA	NOM	IMPORT DE L'ALTA
01.12.222	Comunicacions	+7.000 €
01.43.130	Personal Laboral	+6.000 €
01.12.130	Personal Laboral	+2.100 €

#### PARTIDA DE DESPESES AMB CRÈDITS EN BAIXA

PARTIDA	NOM	IMPORT DE LA BAIXA
05.51.622	Parc Verd	-11.930 €

#### PARTIDA DE DESPESES AMB CRÈDITS EN ALTA

PARTIDA	NOM	IMPORT DE L'ALTA
01.12.226	Despeses Diverses	+11.930 €

Contra l'aprovació definitiva de les transferències de crèdit es pot interposar directament recurs contenciós administratiu, dins el termini establert i en la forma pertinent que estableixen les normes de dita jurisdicció, de conformitat amb el disposat a l'article 171-1 del RDL 2/2004 i 23- 1 del RD 500/90, de 20 d'abril.

Sencelles, 15 de Desembre de 2008  
 El Batle  
 Joan Carles Verd Cirer

— o —

## Ajuntament de Santanyí

Num. 24420

Per resolució de Batlia de data 3 de setembre de 2008, d'acord amb la convocatòria pública de subvencions per a la realització de projectes solidaris i de cooperació per al desenvolupament durant l'any 2008 i les seves Bases reguladores, publicades al BOIB núm. 80 de data 7 de juny de 2008, s'acordà la concessió de les següents subvencions:

1. Projecte 'Suport educatiu a comunitats desarrelades Suchitepéquez, Guatemala 2008', presentat per l'entitat ONG Ensenyants Solidaris, que es subvenciona amb una quantitat de 24.500 €

2. Projecte 'Equipamiento CEO (Escuela de aprendizaje) 'Virgen del Carmen' PACHACAMAC-LIMA', presentat per l'entitat MALLORCA MISIONERA, que es subvenciona amb una quantitat de 5.639,54 €

3. Projecte 'Construcció del bloc administratiu del centre HAKI KWA WOTE', presentat per VEÏNS SENSE FRONTERES, que es subvenciona amb una quantitat de 29.860,46 €

La relació s'exposa de forma més detallada al tauler d'anuncis d'aquesta corporació.

Santanyí, 4 de desembre de 2008  
 El batle, Miquel Vidal Vidal

— o —

## Ajuntament de Sineu

Num. 24875

Per la present es fa saber que el Ple d'aquest Ajuntament, en la seva sessió extraordinària celebrada el dia 27 de novembre de 2008, va acordar aprovar inicialment el text de la Ordenança mediambiental reguladora de la neteja viària, recollida de residus i ús del parc verd. El que es fa públic per a general coneixement, assenyalant-se que el text de l'esmentada ordenança es trobarà de manifest al públic a les oficines de la Casa Consistorial de Sineu, C/ Sant Francesc, 10, 07510 – Sineu, per al seu examen i presentació en el seu cas, de les reclamacions que estimin oportunes els contribuents, durant el termini de trenta dies hàbils comptats des del següent a la inserció d'aquest anunci al BOIB, en el ben entès, de que de no presentar-se tals reclamacions en l'esmentat termini, l'acord d'aprovació inicial s'entendrà automàticament elevat a definitiu, publicant-se sense més, el text íntegre de l'esmentada ordenança en el BOIB per a la seva entrada en vigor.

En el cas de que es presentessin reclamacions en l'esmentat termini, el Ple haurà de resoldre'ls, publicant-se en el BOIB el text íntegre de la ordenança que contingui la resolució de les presentades, per a la seva entrada en vigor.