



# Normativa



## **Normativa Europea: Directiva Marc de Residus**

- Abans del 2020, reciclar o reutilitzar el 50% dels residus domèstics
- Abans del 2020, reciclar o reutilitzar el 70% dels residus de la construcció

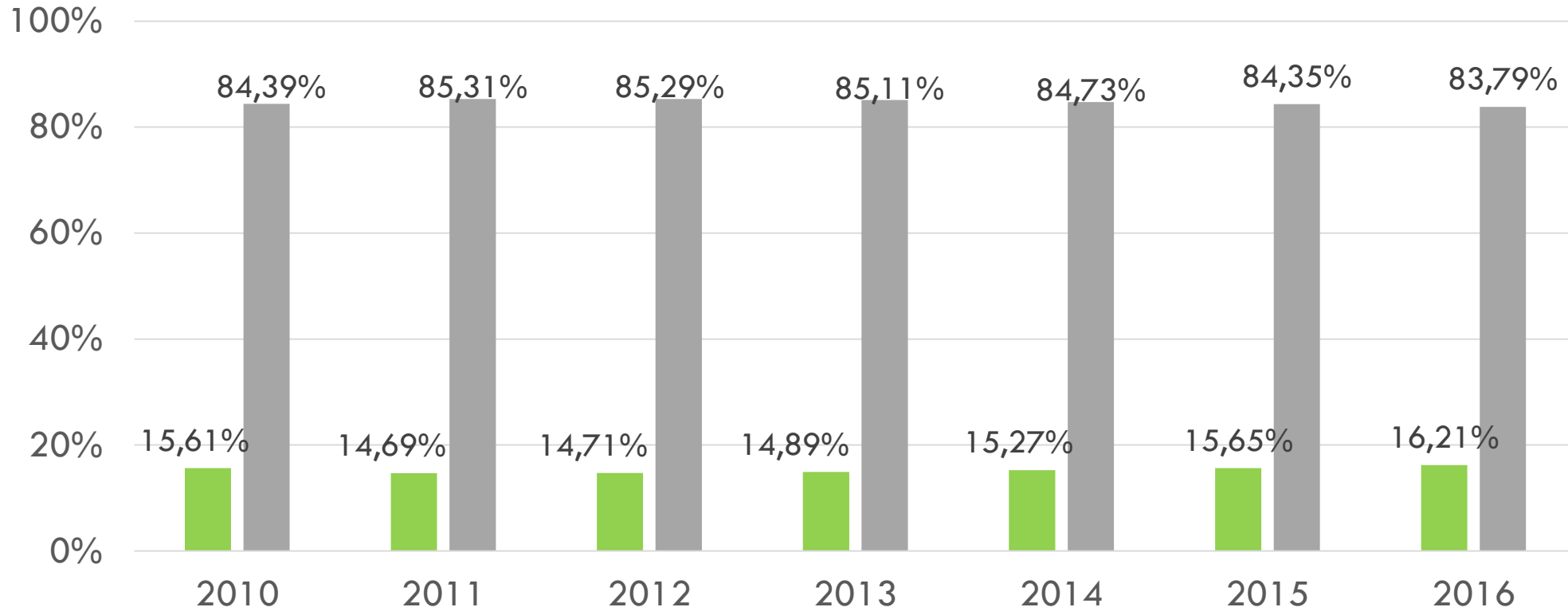
## **Normativa Estatal: Llei de residus 22/2011**

- Reduir el pes dels residus generats al 2020 en un 10% respecte als del 2010.
- Importància del tractament dels biorresidus.

## **Normativa insular: Pla Director de Residus de Mallorca (Objectius pel 2020)**

- La reducció de un 10% en la generació de residus domèstics.
- La preparació per la reutilització o el reciclat d'un mínim del 50% en pes de les fraccions de paper, metalls, vidre, plàstic, biorresidus i altres fraccions reciclables.
- Recollida selectiva del 55 % de la fracció orgànica dels residus municipals.

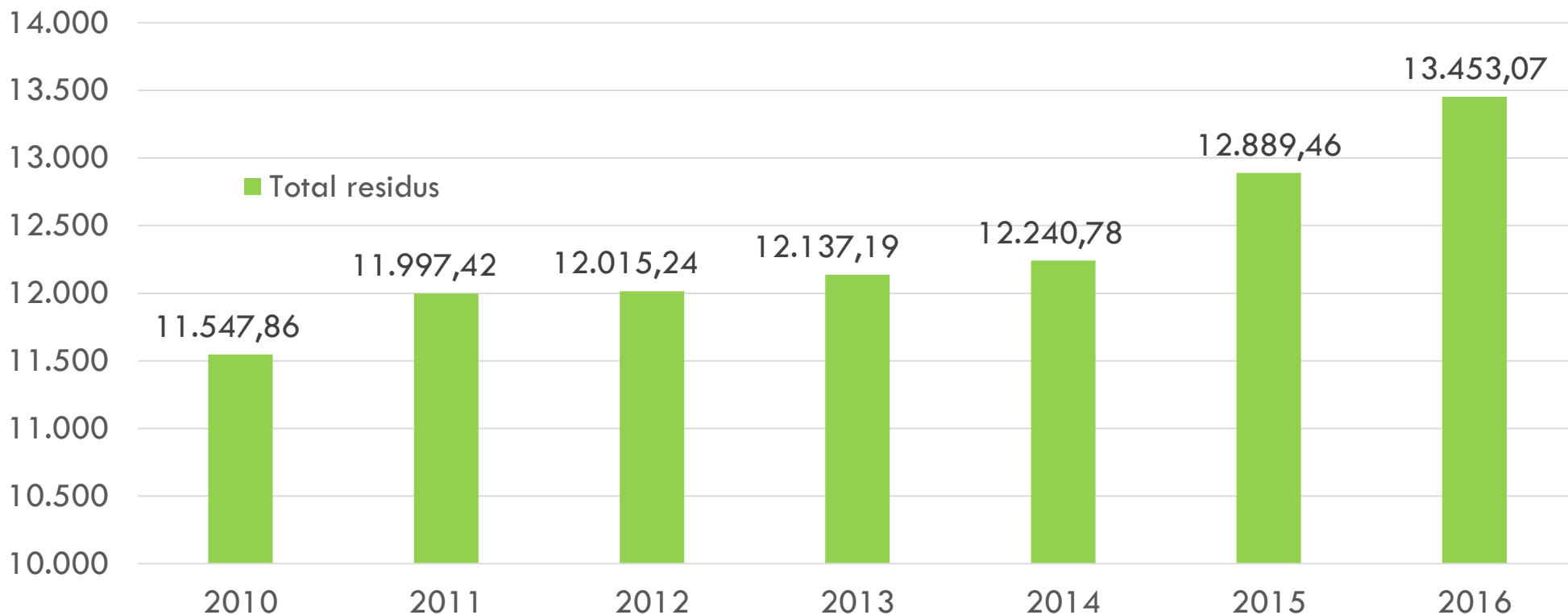
## Percentatges de rebuig i recollida selectiva



S'han aconseguit algunes millores en els resultats gracies als esforços en ampliar el Porta a Porta i a una més efectiva recollida a Generadors Singulares. No obstant, els resultats disten dels objectius del 50% de

■ % selectiva ■ % rebuig

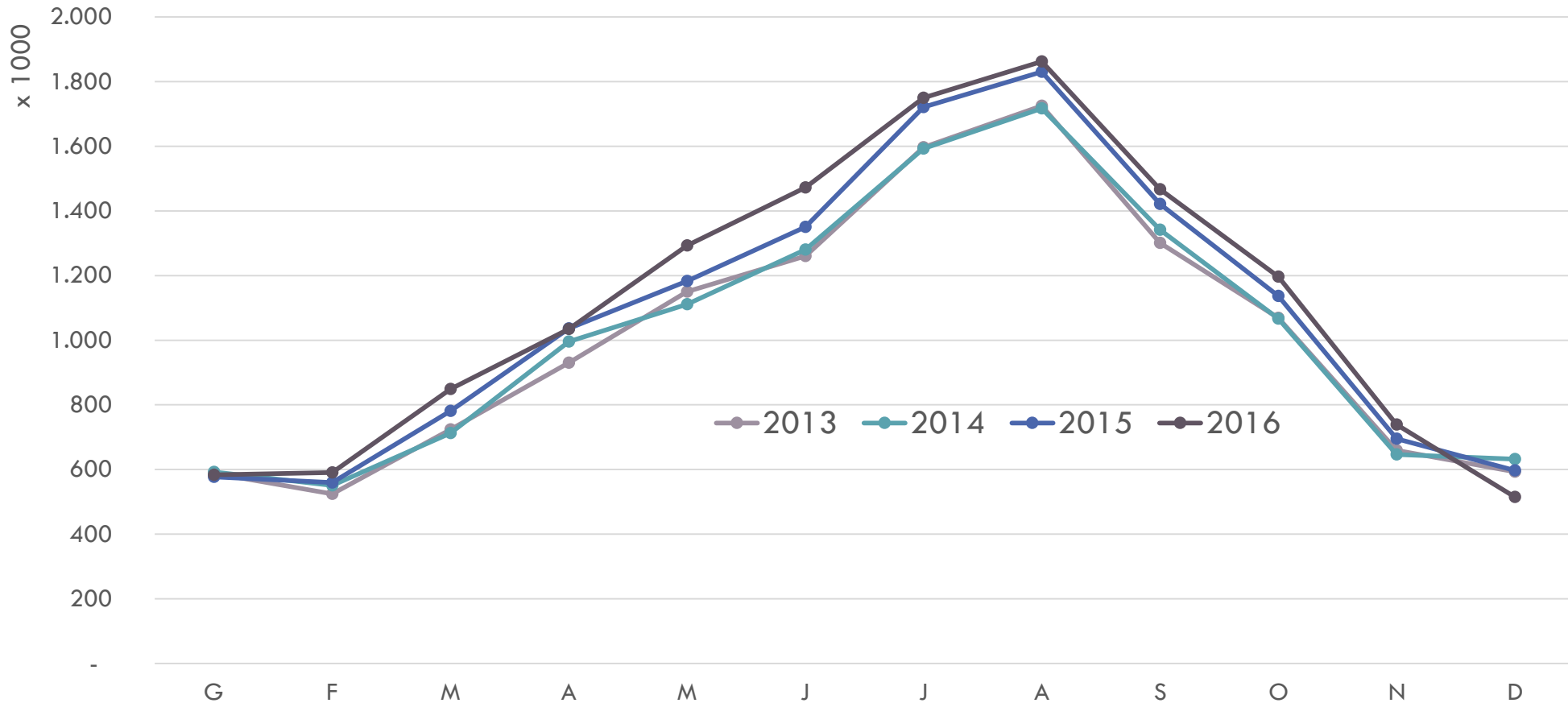
## Tones totals de residus (rebuig i recollida selectiva)



La quantitat total de residus s'ha incrementat, essencialment als mesos de temporada turística, atenent una major activitat econòmica. L'increment acumulat des de 2010 és del 16,5% més de residus.

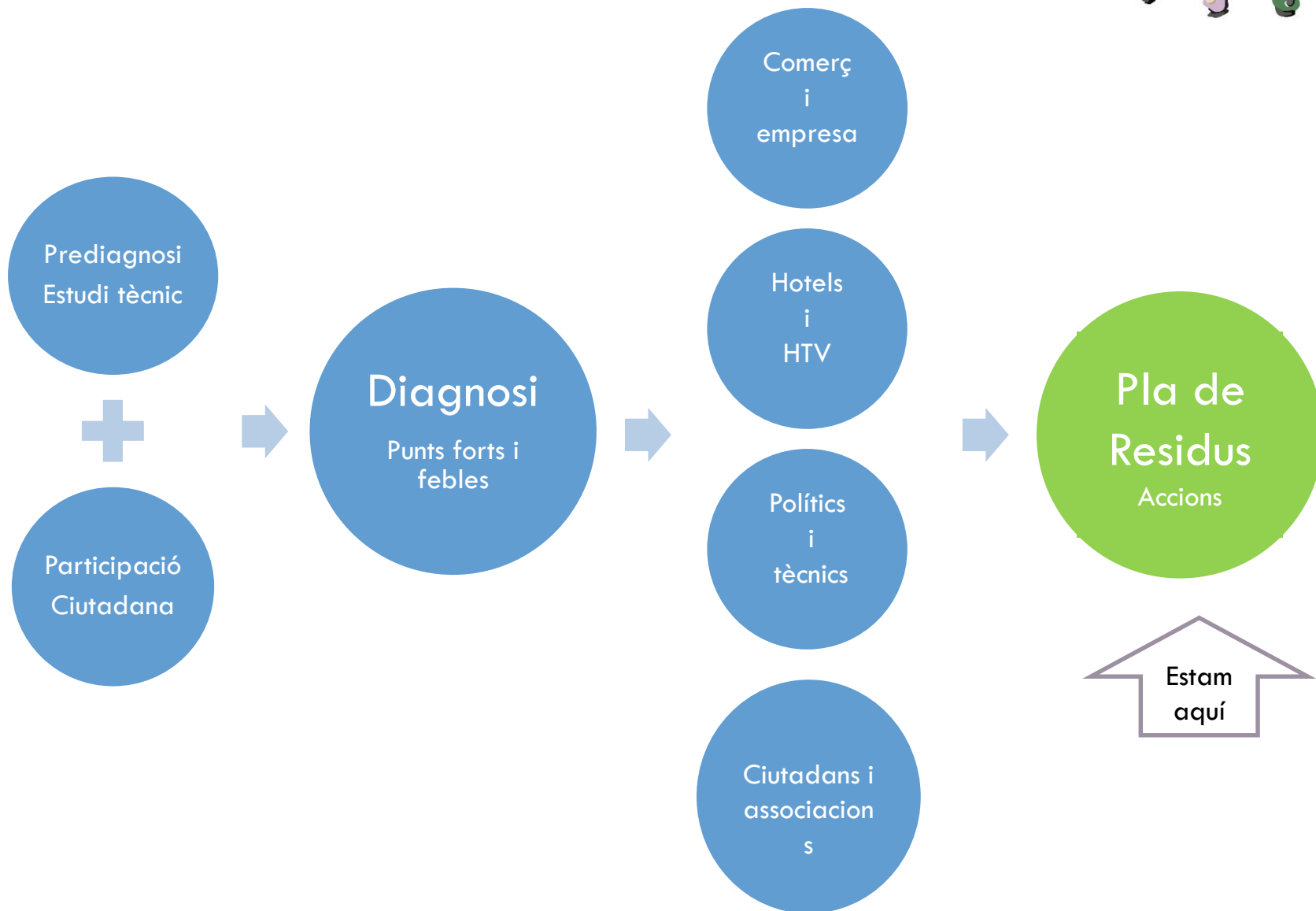
Els resultats disten dels objectius de reducció de residus marcats al Pla de Residus.

## Producció mensual de residus (Kg)



L'estacionalitat de la producció també s'ha incrementat, fet que remarca la importància de l'activitat turística en la generació de residus. La generació dels mesos punta (juliol i agost) triplica els mesos vall (desembre i gener)

# El Pla de Residus de Pollença. Marc global



# Accions

1.01 - Fer una nova taxa de fems que apliqui el principi "Qui contamina paga" a tots els sectors econòmics i de població.

1.03 - Implantació d'un sistema de pagament per generació per als generadors singulars.

2.03 - Instal·lació d'una bàscula d'entrada i sortida a la deixalleria

2.04 - Informatització del servei de la deixalleria i les mini-deixalleries

3.07 - Elaborar una memòria anual del servei de recollida de residus.

4.10 - Creació d'una unitat de policia de medi ambient.

4.15 - Creació d'una planta de compostatge municipal.

2.02 - Formació i seguiment del personal de la deixalleria.

4.11 - Compra de poals per a separar correctament els residus.

3.08 - Millorar la senyalització de la deixalleria, mini-deixalleries i àrees d'aportació de residus.

3.09 - Organitzar visites per donar a conèixer la deixalleria.

2.06 - Creació d'un espai d'intercanvi i reutilització a la deixalleria.

4.12 - Estandarització de models i instal·lació de papereres de recollida selectiva.

4.16 - Educació ambiental i resolució d'incidències de la recollida selectiva porta a porta.

3.10 - Elaboració de material informatiu dirigit als habitatges turístics.

4.08 - Fomentar el compostatge casolà.

1.02 - Aplicar descomptes per ús freqüent de la Deixalleria o altres àrees d'aportació amb control d'usuaris.

4.17 - Eliminació de contenidors de sòl rústic i creació d'àrees d'aportació vigilades (mini-deixalleries).

4.18 - Implantar la recollida selectiva porta a porta de paper, vidre, envasos i matèria orgànica a tot el nucli de Pollença i Cala Sant Vicenç.

Sense determinar

1.07 - Introduir un sistema de pagament per generació mitjançant bossa o poal estandaritzats o sistemes de recompte de recollides en el cas que l'anterior no sigui viable.

# Accions

1.04 - Elaborar una nova ordenança reguladora.

1.05 - Modificació de l'ordenança de publicitat dinàmica per fomentar la reducció de residus.

3.01 - Crear un apartat específic de residus a la web municipal.

3.02 - Comunicació, sensibilització i formació als generadors singulars

4.04 - Assegurar la correcta separació dels residus en el sector nàutic.

4.05 - Fomentar la separació de residus al mercat setmanal.

4.07 - Millorar la qualitat del servei de recollida de residus en contenidors.

4.09 - Millorar els horaris i freqüències de recollida als generadors singulars per evitar desbordaments, renous i olors.

1.06 - Caracterització dels residus produïts als habitatges turístics.

4.01 - Estudi de la mobilitat derivada del transport de residus a les àrees d'aportació.

4.02 - Servei municipal de vaixel·la i tassó únic.

3.03 - Enquesta de satisfacció i sensibilitat ambiental als habitatges turístics.

3.04 - Elaborar un pla de comunicació i sensibilització per fomentar la reducció, reutilització i reciclatge dirigit a tota la població.

4.03 - Unificació de les zones de recollida porta a porta existents del nucli de Pollença.

4.13 - Millorar la recollida de poda al conjunt del municipi.

2.01 - Construcció i posada en funcionament de la nova deixalleria.

3.05 - Fomentar la participació ciutadana en tots els aspectes relatius a la gestió dels residus.

3.06 - Campanya informativa per a la unificació de les zones de recollida porta a porta existents del nucli de Pollença.

4.06 - Foment del reciclatge a les dependències municipals.

2.05 - Creació d'una àrea d'aportació de residus ampliada al Port de Pollença

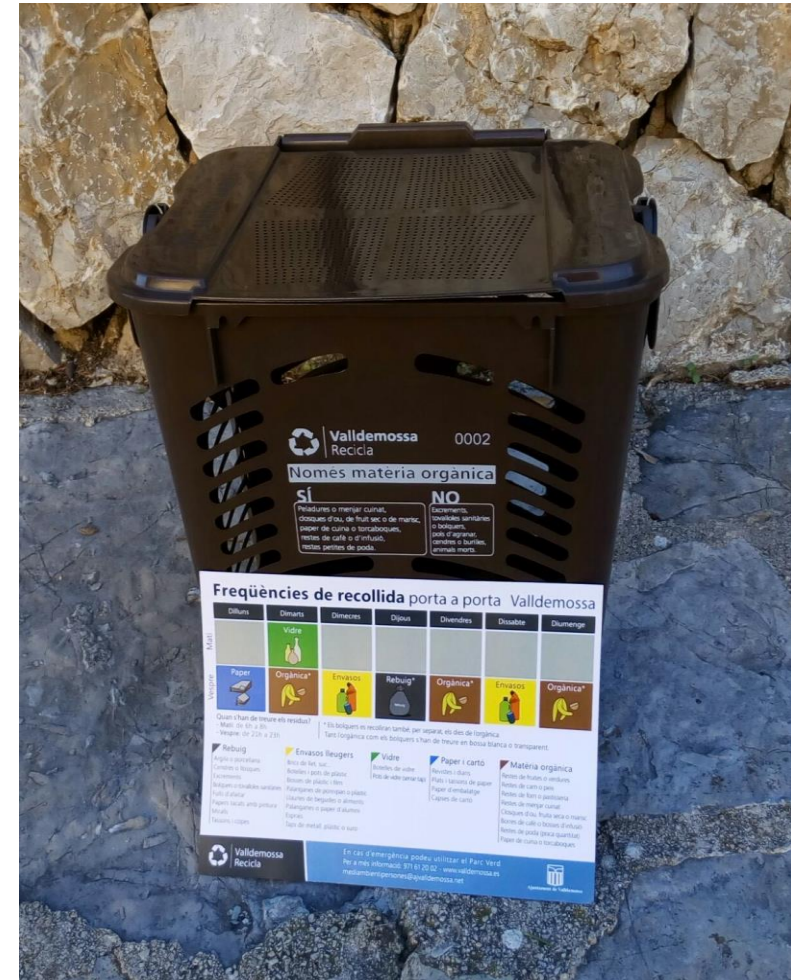
4.14 - Implantar la recollida selectiva de matèria orgànica a generadors singulars.



# En resum... Model proposat de recollida Pollença i Sant Vicenç



- Infraestructura clau: Creació de minideixalleries.
- Inclusió d'una nova fracció: la Matèria Orgànica (FORM).
- Per assolir els objectius del 50% s'han de retirar els contenidors de rústic i de zona urbana, eliminant els seus múltiples impactes
- El casc urbà serà 100% recollida porta a porta i la zona rústica serà dirigida a les noves minideixalleries.
- Taxa de residus diferenciada per aplicar el principi de “qui contamina paga” (estimació 160 € - 240 € a habitatges)
- Control i seguiment diari d'incidències (Servei d'informadors ambientals al carrer, creació policia verda)



Porta a porta

Punts de contenidors  
a eliminar (Tots)

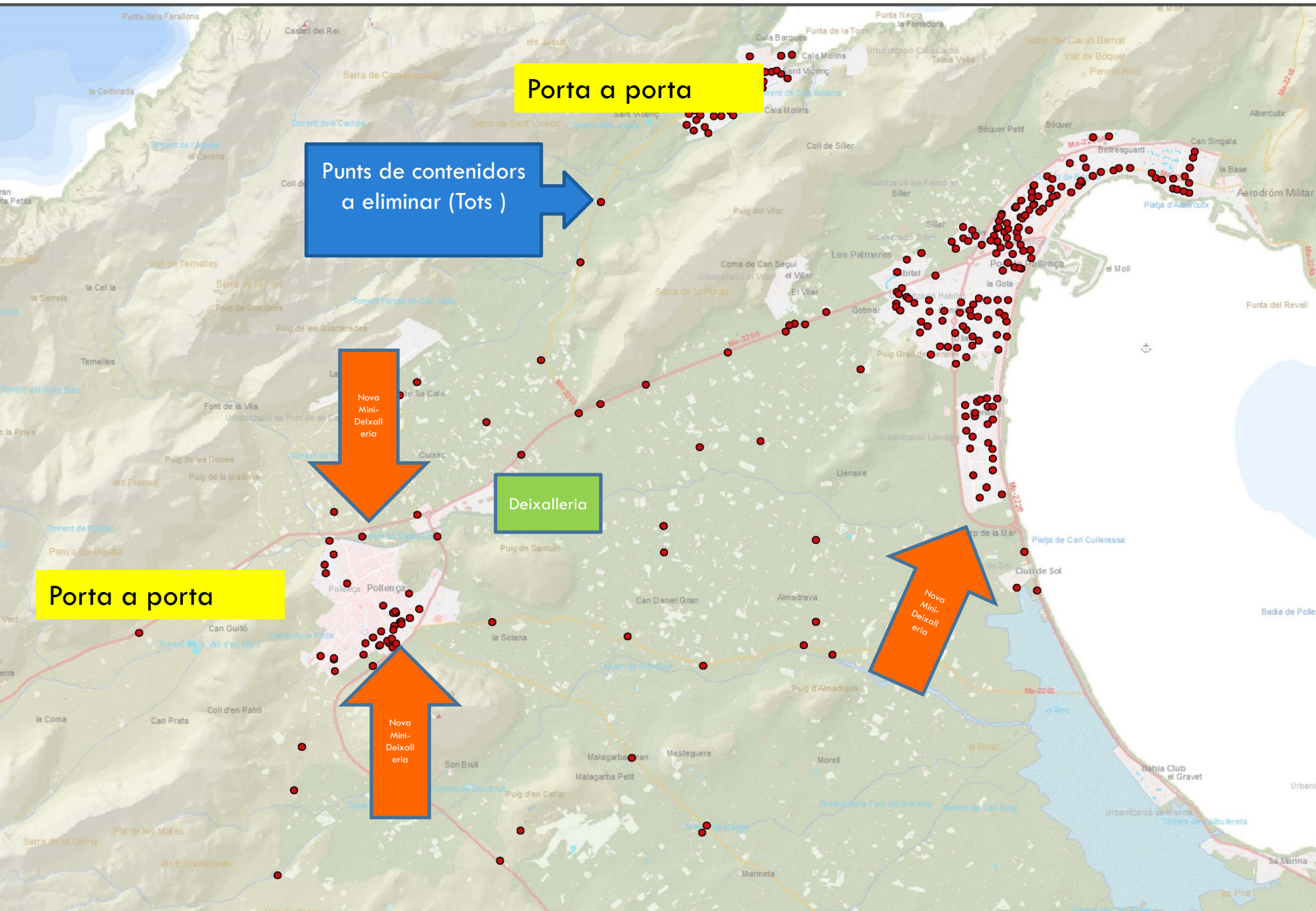
Deixalleria

Porta a porta

Nova Mini-Deixalleria

Nova Mini-Deixalleria

Nova Mini-Deixalleria



## Resultats econòmics (nucli de POLLENÇA)

	2017		2018		Balanç econòmic		
	Tones	Percent.	Tones	Percent.	Diferència 17-18	Preu/tona	Subtotal
<b>Paper</b>	168	2,5%	450	6,9%	282	38,00 €	<b>10.716,00 €</b>
<b>Vidre</b>	480	7,1%	550	8,4%	70	35,70 €	<b>2.499,00 €</b>
<b>Envasos</b>	144	2,1%	450	6,9%	306	280,00 €	<b>85.680,00 €</b>
<b>Orgànica</b>	-	0,0%	1.500	22,9%	1.500		
<b>Rebuig</b>	6.000	88,3%	3.600	55,0%	-2.400	139,70 €	<b>-335.280,00 €</b>

Assolits els percentatges marcats al Pla de Residus, els estalvis en incineració són de 335.000 € anuals, a més dels quasi 100.000 € en majors ingressos per venda de materials reciclats.

El nou sistema Porta a Porta és més costós, però descomptades les despeses, s'estima un balanç econòmic mitjà de 200.000 € anuals.



La gestió de residus és un projecte de poble,  
És necessària la col·laboració de tothom.

Moltes gracies